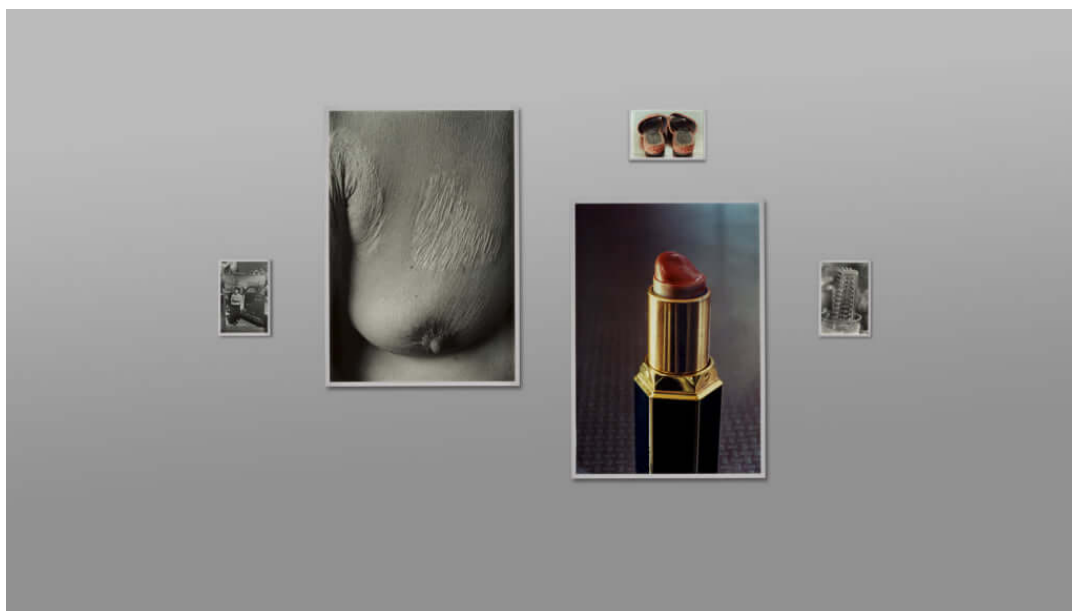


# EACH MODERN

亞紀畫廊

## 石內都與她的母親，日本社會的演變

在《Mother's》系列中，攝影家透過母親的身體和物品捕捉到她的故事



《Mother's》© Met Museum

文 | Henri Robert

出處 | PEN 8 Oct 2020

<https://pen-online.com/arts/miyako-ishiuchi-and-her-mother-the-evolution-of-japanese-society/?scrolled=1>

2002年，也就是她母親過世兩年後，石內都出版了《Mother's》攝影集，一系列照片見證飽受折磨的生活，展現當代日本社會中女性地位的演變。

1947年生於群馬，石內都在橫須賀長大並就讀多摩美術大學設計系，她從未完成學業。儘管如此，她的作品很快就廣為人知，也獲得了許多著名獎項包括木村伊兵衛獎、日本藝術家東川獎和哈蘇基金會國際攝影獎。她的作品也典藏於紐約現代藝術博物館、大都會博物館和橫濱美術館。

### 超越親密

《Mother's》系列由大約40張照片組成，在1999年完成，六年後於2005年在威尼斯雙年展的日本館展出。出於與母親和解的願望，這些照片以石內都母親的身體特寫開始，紀錄她因烹飪事故

EACH MODERN 亞紀畫廊

38 Lane 79 Sec. 2 Xinyi Road Taipei Taiwan

+886-2-27527002 [www.eachmodern.com](http://www.eachmodern.com)

# EACH MODERN

亞紀畫廊

造成的傷疤。在母親過世後，石內都開始對她母親的衣服與物品產生了興趣：她的口紅、內衣、鞋子、假牙與梳子。在這些照片當中我們也能找到她母親一張 1940 年代的照片。

雖然這些照片非常個人，作品的象徵性也是由石內都定義，但它們仍然超越了純粹的親密關係。她的母親 1916 年出生在日本殖民地滿洲，從小就了解家庭和職業的不穩定。在日本戰爭期間，她駕駛一輛彈藥卡車，並得知她丈夫在一場衝突中喪生。在她的第一任丈夫突然再次出現之前，她懷了另一個男人的孩子。離婚是在石內都出生前一週進行的。

大都會博物館攝影部副研究員 Mia Fineman 在該機構的網站上解釋：《Mother's》系列喚起了一種死後的親密關係，物體被轉化為人情記憶的強大儲存庫。

石內都的作品明顯受到東松照明的影響，2013 年她受到芙烈達·卡蘿博物館的委託，創作一系列為這位墨西哥藝術家生前物品拍攝的作品。



(左) 《Mother's》 #3 [photograph] © Ishiuchi Miyako

(右) 《Mother's》 25 March 1916 #53 [breast] © Ishiuchi Miyako

EACH MODERN 亞紀畫廊

38 Lane 79 Sec. 2 Xinyi Road Taipei Taiwan

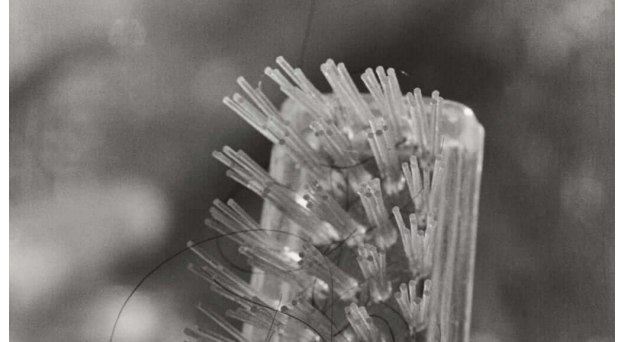
+886-2-27527002 [www.eachmodern.com](http://www.eachmodern.com)

# EACH MODERN

亞紀畫廊



(左) 《Mother's》 #36 [lipstick] © Ishiuchi Miyako

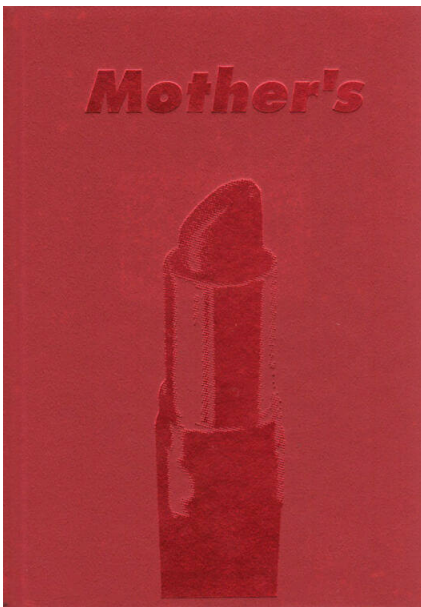


(右) 《Mother's》 #19 [comb] © Ishiuchi Miyako



(左) 《Mother's》 #37 © Ishiuchi Miyako

(右) 《Mother's》 #68 © Ishiuchi Miyako



© Sokyusha

EACH MODERN 亞紀畫廊

38 Lane 79 Sec. 2 Xinyi Road Taipei Taiwan

+886-2-27527002 [www.eachmodern.com](http://www.eachmodern.com)