

EACH MODERN

亞紀畫廊



文 爵 Wenjue, The Fox Was Ever the Hunter? 狐狸那時已是獵人兒?, 2026, 布面木板油畫、貝殼 oil on canvas mounted on board, shells, 114 x 159 cm x 2, 圖片由藝術家和 BANK 畫廊提供

智性結構 Intellectual Structures

觸發、判斷與決策

藝術家：大 志、丁鴻丹、經 傲、梁遠葦、文 爵、徐 渠

策展人：齊 超

地點：亞紀畫廊 台北市大安區敦化南路二段97號3樓

展覽時間：2026年4月25日 - 6月6日 週三至週六 12:30 - 18:30

開幕酒會：2026年4月25日 4 - 6 p.m.

EACH MODERN

亞紀畫廊

策展文 / 齊 超

時隔兩年，由我再次策劃，藝術家大志、丁鴻丹、經傲、梁遠葦、文爵、徐渠參展的「智性結構：觸發、判斷與決策」此刻正呈現於亞紀畫廊。朋友們，不知你近來是否在工作與生活中大量使用 AI？每天使用多久？排斥它嗎？你認為多久以後 AI 能取代自己？想到未來或會因此失業，你恐慌嗎？身處時代洪流的十字路口，關於 AI、算法、Token、芯片以及社會變革，有太多需要深思。

而在本次展覽中，我無意討論 AI 本身，參展的六位藝術家也非 AI 領域的創作者。但設計師、行政文員、法律助理甚至程序員群體的日漸焦慮是不爭事實，人的價值在今日應當被謹慎審視。二戰後，甚至從杜象 1917 年的作品《泉》開始，當代藝術比歷史上任何一個時刻或流派都更仰仗觀念，而觀念的產生需要思想，思想則源於大腦——這個迄今仍未被科技所破解的複雜精密器官。

因此，本次展覽更意欲展現的是關於藝術家在思想與智識方面的結構性模型。「智性結構」即創作者將靈感轉化為作品的神經算法——觸發是感官與知識的點火瞬間，判斷是經驗與超驗的算力競賽，決策是理性與感性的終極定論，最終淬鍊出不可複製的藝術真實，其核心是人腦獨有的思維路徑，如基因般定義創作成果。



丁鴻丹 Ding Hongdan, 瞬間 2 Moment2, 2025-2026, 畫布油彩 oil on canvas, 100 x 80 cm, 圖片由藝術家提供

當觀眾在展廳凝視作品，本質是在觀察人腦如何編碼世界。哲學家阿多諾（Theodor Adorno）在《美學理論》（Ästhetische Theorie）中稱藝術為「對現實的否定性認識」，藝術理論家貢布里希（Ernst Hans Josef Gombrich）的「圖式與修正」則揭示「預設框架」與「即興調整」的張力。本次展覽正是將這種抽象思維具象為「觸發-判斷-決策」的神經迴路，用六位藝術家的創作檔案，解譯作品表達背後珍貴的思維「源代碼」。

觸發是無預警的靈感降臨，常藏匿於日常縫隙的認知盲區。雖然不少藝術家曾極力否認靈感與自身成就的關係。但究竟是什麼，能觸發人類開啓創作行為？哲學家德勒茲（Gilles Deleuze）的「塊莖思維 Rhizome」視其為「任意節點爆發的非線性連接」：大志在情感關係中捕捉人物之間的狀態，用鉛筆、

EACH MODERN

亞紀畫廊

色粉、油畫棒甚至番茄醬等描繪出一抹情境美學，擁抱與依偎是人類親密動作中的概念化提煉；巴黎畫派式的面龐既隱喻了某種情愫，又將千人千面概括統一，為觀眾提供了可被任意續寫的都市雜文。梁遠葦從兒時《北京晚報》副刊的「五色土」欄目出發，呈現創作的「間接性」這一實踐「反芻」，壁畫、光影、復寫、轉移、隱喻、媒介以及「最低限度的雕塑」……近年來，比起觀察其畫什麼與怎麼畫，我愈發好奇她在想什麼，思維散點常早於畫面結果，率先抵達某塊哲思的高地。經傲，一位「不停思索要如何活著」的多媒介藝術家，粗糲的陶瓷球，乾枯的樹枝，廢舊的鐵絲與轉動的機械馬達，合奏出一位敏感的創作者對生活的感知序曲。這些觸發無關邏輯，卻如曠野隨機的一聲蟲鳴，直抵自然的原始之力。

判斷則是給靈感一根平衡棒，需在「忠於觸發」或「掐滅觸發」間走鋼絲。美學家克萊夫貝爾（Clive Bell）在「有意味的形式 Significant Form」理論中指出，其核心是識別「形式與情感的共振點」。丁鴻丹的「私人繪畫」是典型：Y2K 風格的不羈少年，餐桌上的性感掛歷模特，男性懷孕後隆起的腹部……皆為其對抗宏大敘事的箭弩。她用「拼貼」覆蓋寫實基底，讓「不完美的真實」摘掉了人們視線中的現實世界濾鏡。徐渠的判斷更像審計師的精算，他認為「思維可以噴薄」，但落實到創作，則須準確。由此，經驗在他看來，既重要也不重要。過往皆為經驗，經驗推動其向前，但他始終認為，做藝術應該「壞」一點，對藝術史更要「壞」一點——切忌輕信。進而，判斷的微妙之處正在於延續經驗和推翻經驗，以此為靈感「量體裁衣」，卻仍能保留感性顆粒。文爵畫面中的「魅影劇場」是跨文化觸發的合成產物：二次元動漫、賽博朋克插畫與中世紀手抄本的並置，引發了古典與未來的「基因重組」，這恰恰是其全球視野與媒介整合的通識選擇。創造是智性結構的顯影成像，作品如思維骨架的 X 光片，將藝術家的神經偏好展露無遺。

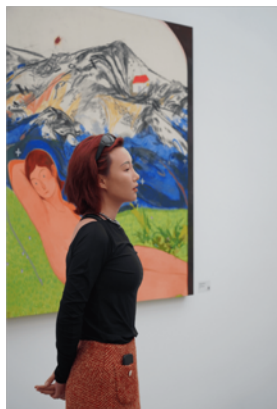
最後，一切交由決策。可能是指尖的決策，可能是視網膜的決策，可能是神經元的決策。但無論是誰下達的最終裁決，其中都蘊藏著無限的博弈與豪賭。它看似簡單，又好像玄妙，多數時刻，不可言說。故而，人們常著迷於藝術背後的故事。本次展覽試圖剝開作品表皮，公佈六位藝術家的思維「報表」：工作室中的猶豫，推翻方案的決絕，不同系列作品間的反復橫跳……這些比成品更接近創作的本質。

無論如何，六位藝術家的實踐印證：智性結構並非不可描摹，而是觸發、判斷與決策的永動運轉。觸發是世界的敲門聲，判斷是你思考是否開門，決策是如何用一生裝點這個家的智慧。未來，除了拔掉電源，面對 AI 時，人類的自信與底氣還能是什麼？那麼，這場展覽的企圖，不是展示完美作品，而是袒露有毛邊感的思考——這或許才是 AI 時代下藝術最鮮活的生命力。

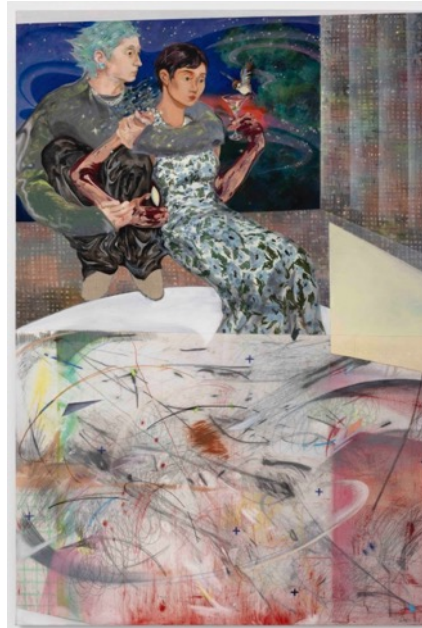
2026 年 4 月 3 日於新加坡

EACH MODERN

亞紀畫廊



大志，1997 年生，畢業於中央美術學院，現生活工作於北京。她的創作以個體經驗為基礎，並透過「破壞—重建」的方法，在繪畫與複合媒材之間建立起鮮明而具有辨識度的語言。她運用油畫、刺繡與拼貼等多重技術，使畫面在視覺與觸感之間形成豐富層次，並透過象徵性圖像的交錯，構築出具有心理深度的敘事空間。近年作為北京新生代藝術家備受關注的一員，其作品逐步進入市場與機構視野，展現出穩定發展的潛力。對於關注新一代繪畫與女性藝術實踐的收藏脈絡而言，她逐步建立起鮮明且穩定的個人語言，在當代繪畫的語境中展現出持續發展的潛力。



大志 DAZHI，一雙 Two of A Kind，2025，拼接布面油畫，色粉，彩鉛，鉛筆，馬克筆，油畫棒，oil, pastel, colored pencil, pencil, marker, oil pastel on spliced canvas，190×130cm，圖片由藝術家 and 空白空間提供



丁鴻丹，1995 年生於廣州，現生活工作於北京，並於 2025 年獲中央美術學院博士學位。她以寫實繪畫為基礎，結合個人記憶、社群影像與大眾文化，透過圖像的拆解與重構，呈現當代生活與心理狀態的複雜性。近年她迅速受到市場與機構關注，曾於倫敦 MAMOTH 駐留並舉辦個展，入圍亞洲當代藝術年度最佳展覽，並展出於西岸美術館、里森畫廊與重美術館等重要機構。2024 年獲「TAG·新當代」擊浪獎，使其在中國年輕藝術家建立明確位置。其作品兼具圖像敘事與時代感，對於關注中國當代繪畫新一輪發展的收藏而言，具有高度代表性與市場成長潛力。



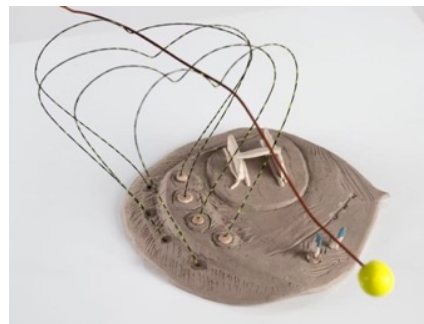
丁鴻丹 Ding Hongdan，蝴蝶飛到餐桌上 The butterfly flew to the table, 2023，畫布油彩 oil on canvas, 200 x 150 cm，圖片由藝術家提供

EACH MODERN

亞紀畫廊



經傲，1993 年生，畢業於倫敦大學金匠學院與英國皇家藝術學院，現生活工作於北京。其創作橫跨雕塑、行為與影像，並透過材質的轉化與並置，探討物質與意識之間的流動關係。相較於明確結論導向的創作方式，她更強調持續提問與開放性的結構，使作品在觀念與形式之間保持張力。她曾於星美術館、魔金石空間等舉辦個展，並展出於知美術館、阿那亞藝術中心等機構。2023 年獲 UCCA Young Associates 年度藝術家獎，作品亦被多家機構收藏。其創作在中國當代藝術語境中逐步建立穩定能見度，對於關注觀念與媒介交界的收藏而言，具備長期研究與配置價值。



經傲 Jing Ao, 黃鼻頭的神 God with Yellow Nose, 2023, 陶泥、鐵、木頭 clay, iron, wood, 46 × 19 × 14.5 cm, 圖片由藝術家和魔金石空間提供



梁遠葦，1977 年生，畢業於中央美術學院，現生活工作於北京。她以繪畫為核心，透過自我設定的工作方法，發展出具有高度辨識度的非敘事語言。其作品以細膩的筆觸與層層推進的色彩結構著稱，並將書寫、編碼等形式轉化為繪畫語彙，使情感與歷史經驗在畫面中緩慢展開。她曾於佩斯倫敦、威尼斯及北京公社等地舉辦個展，並參與威尼斯雙年展中國館。作品被 M+、UBS、路易威登基金會等重要機構收藏。作為中國當代繪畫的重要代表之一，她的創作已成為中國當代繪畫與國際體系之間的重要連結。



個展 弓象之間，佩斯畫廊，2014，倫敦，英國；solo exhibition, The Tension between a Bow and an Elephant, PACE, 2014, London, UK, 圖片由藝術家和北京公社提供



徐渠，1978 年生於南京，畢業於南京藝術學院與德國布倫瑞克造型藝術學院，現生活工作於北京。他的創作橫跨錄像、繪畫、雕塑與裝置，關注全球化條件下權力的生成與流動。透過多媒介實踐，他將貿易、科技與社會結構等議題轉化為具體的視覺語言。其個展包括龍美術館、Massimo De Carlo 與 Almine Rech 等國際畫廊與機構，並參與路易威登基金會、K11 藝術基金會與 UCCA 等重要展覽。作為活躍於國際藝壇的重要藝術家之一，徐渠已在學術與市場層面建立穩固位置，亦為連結中國與全球當代藝術語境的關鍵人物。



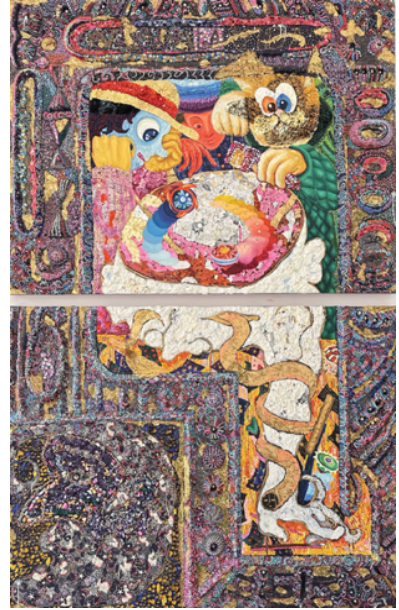
徐渠 Xu Qu, 習慣 Custom II, 2014, 有聲影片 video, sound, 03'13", 圖片由藝術家提供

EACH MODERN

亞紀畫廊



文爵，2001 年生於北京，現生活工作於上海，曾於巴黎大茅舍藝術學院及 François Legrand 工作室學習。他的創作聚焦於油畫媒介的實驗，透過顏料的堆積與塑形，使三維結構與二維繪畫形成交錯關係，重新定義圖像與物質之間的界線。其個展曾於 BANK 與 hiart space 舉辦，並參與 Each Modern 與當代唐人藝術中心等展覽。作品已被星美術館、鯨美術館等機構收藏。作為新一代藝術家，他在材料與繪畫語言上的探索已展現出明確方向，並逐步進入機構與市場視野。



文爵 Wenjue, Bewitching Glance, Dream Spiral, and The Mirage Weaver (Unleash the Power! rasen-flash super-circle dance howl stage three), 2026 布面木板油畫、貝殼、珍珠 oil on canvas mounted on board, shells, pearls, 114 × 149 cm, 圖片由藝術家和 BANK 畫廊提供

EACH MODERN

亞紀畫廊



Ding Hongdan, *The butterfly flew to the table*, 2023, oil on canvas, 200 x 150 cm, Courtesy of the artist

Intellectual Structures

DAZHI Ding Hongdan Jing Ao Liang Yuanwei Wenjue Xu Qu

curated by Qi Chao

25 April to 6 June 2026

Opening Reception 4 - 6 p.m. 25 April 2026

Curatorial Essay / Qi Chao

Each Modern and I present *Intellectual Structures*, a group exhibition featuring *DAZHI*, *Ding Hongdan*, *Jing Ao*, *Liang Yuanwei*, *Wenjue*, and *Xu Qu*, two years after our prior collaboration. Instead of directly engaging with the growing impact of artificial intelligence on labor, perception, and value, the exhibition probes a deeper question: what aspects of human thought and artistic creation remain uniquely human?

EACH MODERN

亞紀畫廊

This exhibition focuses on the intellectual structures of artists, not AI itself. Contemporary art, heavily reliant on concepts since World War II, originates from the complex human brain. The exhibition aims to display the neural algorithms by which artists transform inspiration into works. This involves triggering senses and knowledge, judgment as a competition between experience and transcendence, and decision-making as the conclusion of reason and emotion, forming unique artistic truths rooted in the human brain's thought process.

To encounter these works is, in essence, to observe how the mind encodes the world. As Theodor Adorno described art as a “negative knowledge” of reality, and Ernst Gombrich articulated the tension between “schema and correction,” this exhibition translates such abstract thinking into a visible circuit of cognition. Through the practices of six artists, it attempts to reveal the underlying “source code” of artistic production.

Inspiration, often arriving unexpectedly from the hidden corners of everyday life, is the "trigger" that ignites the creative impulse. While some artists downplay the role of inspiration in their work, the question remains: what sparks the human drive to create? Gilles Deleuze's concept of the "rhizome" offers a perspective, suggesting a nonlinear connectivity arising from seemingly random points. Artists like **DAZHI** find these triggers in the nuances of emotional relationships, translating intimacy into conceptual forms through a variety of materials. **Liang Yuanwei's** triggers stem from indirect sources, rooted in her early encounter with the “Wu Se Tu(Five-Colored Soil)” column of the Beijing Evening News, evolving through a process of rumination involving diverse media and philosophical considerations. **Jing Ao**, on the other hand, discovers triggers in material and existential sensitivity, assembling everyday objects into arrangements that resonate with a primal connection to nature.

"Judgment" serves as a crucial counterbalance to inspiration, demanding a delicate balance between honoring the initial spark and potentially extinguishing it. Clive Bell's theory of "Significant Form" emphasizes the importance of finding resonance between form and emotion. **Ding Hongdan's** "private painting" exemplifies this, using provocative imagery to challenge grand narratives and reveal an "imperfect real." **Xu Qu's** judgment operates with meticulous precision, acknowledging the force of inspiration while insisting on exacting artistic realization. He believes art should retain a certain "badness" and that art history should be approached with skepticism, requiring a simultaneous extension and overturning of experience.

Ultimately, "decision" resolves the creative process. Whether it originates in the fingertips, the retina, or the neurons, this decision involves profound negotiation and risk. Its simplicity is deceptive, often defying articulation, which is why viewers are often drawn to the narratives surrounding artworks. **Wenjue's** work exemplifies this, creating a "phantom theater" through cross-cultural triggers, blending anime, cyberpunk, and medieval imagery. This synthesis reflects a globalized visual landscape and a conscious integration of media, revealing the artist's intellectual structure and cognitive tendencies.

Finally, “decision” marks the moment of resolution—where multiple possibilities collapse into a singular form. It may appear intuitive or even opaque, yet it contains within it a complex negotiation of risk, knowledge, and instinct.

EACH MODERN

亞紀畫廊

This exhibition seeks to foreground this often invisible stage: the hesitation, revision, and internal conflict that precede the finished work.

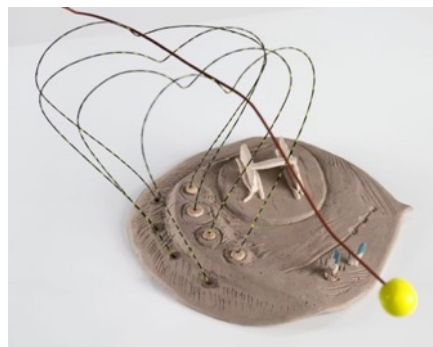
In essence, these six practices reveal intellectual structure as a dynamic process rather than a fixed concept. Trigger, judgment, and decision create a perpetual cycle that characterizes both artistic creation and human thought. In a world increasingly influenced by artificial systems, the exhibition suggests that art's worth resides not in flawlessness but in the exposure of thinking itself: tentative, fluctuating, and inherently human.

Singapore, April 3, 2026

Selected Works



DAZHI · Two of A Kind · 2025 · oil, pastel, colored pencil, pencil, marker, oil pastel on spliced canvas · 190×130cm / Courtesy of the artist and WHITE SPACE



Jing Ao, God with Yellow Nose, 2023, clay, iron, wood, 46 × 19 × 14.5 cm / Courtesy of the artist and MAGICIAN SPACE



Wenjue, Bewitching Gance, Dream Spiral, and The Mirage Weaver (Unleash the Power! rasen-flash super-circle dance howl stage three), 2026, oil on canvas mounted on board, shells, pearls, 114 × 149 cm / Courtesy of the artist and BANK/MABSOCIETY



Xu Qu, Custom II, 2014, video, sound, 03'13" / Courtesy of the artist